



Instituto Federal de Santa Catarina

Diretoria de Tecnologia da Informação e Comunicação

Plano Diretor de Tecnologia de Informação – PDTI
2011–2012

Reitora
Maria Clara Kaschny Schneider

Equipe de elaboração do PDTI

Pró-reitoria de Desenvolvimento Institucional – PRDI
Pró-reitor Andrei Zwetsch Cavalheiro

Diretoria de Tecnologia da Informação e Comunicação – DTIC
Diretor Emerson Ribeiro de Mello

Coordenação de Infraestrutura e Suporte – CIS
Coordenador Benoni de Oliveira Pires

Coordenação de Sistemas de Informação – CSI
Coordenador Diogo Angeloni
Jaime Miranda Junior

Coordenação de Sistemas e Serviços de Rede – CSSR
Coordenador Luiz Fernando Ramos Costa

Histórico de alterações

Data	Versão	Descrição
28/03/2012	Versão 1	Versão inicial
07/08/2012	Versão 2	Inclusão das necessidades dos campi

Sumário

1	Introdução	5
2	Termos e abreviações	5
3	Documentos de referência	6
4	Metodologia aplicada	6
5	Princípios e diretrizes	6
6	Estrutura organizacional da unidade de TIC	7
7	Referencial estratégico de TIC	8
7.1	Missão	8
7.2	Visão	8
7.3	Valores	8
7.4	Objetivos estratégicos de TIC	8
7.5	Análise de SWOT da TIC organizacional	9
8	Inventário de necessidades	10
8.1	Critérios de priorização	10
8.2	Inventário de necessidades	10
9	Plano de metas e ações	22
10	Plano de gestão de pessoas	29
11	Plano de investimento em serviços e equipamentos	30
12	Proposta orçamentária	30
13	Processo de revisão do PDTI	31
14	Fatores críticos de sucesso	31
15	Conclusão	31
16	Anexos	31

1 Introdução

O Plano Diretor de Tecnologia da Informação (**PDTI**) tem como objetivo atender a Instrução Normativa nº 04 **SLTI/MPOG** de 12 de novembro de 2010 e apresenta as políticas e objetivos que deverão nortear os rumos da área de Tecnologia da Informação e Comunicação para o biênio 2011/2012, em consonância com o Planejamento do IF-SC.

Estão relacionadas as ações tecnológicas alinhadas às ações político-institucionais conduzidas pela atual administração, tendo como propósito definir metas realistas e consistentes com a missão social do IF-SC, dentro dos limites temporais e orçamentários. Busca também o correto equilíbrio entre o atendimento à expectativa das áreas pedagógica e administrativa quanto aos serviços prestados pela Diretoria de Tecnologia da Informação e Comunicação (**DTIC**) e os órgãos correlatos nos vários campi (**CTICs**), a fim de maximizar os resultados.

A maior parte das ações previstas no Planejamento Estratégico de um órgão estão associadas a ativos de Tecnologia da Informação, uma vez que cabe a eles dar suporte a estas ações e projetos. Neste contexto, é evidente a necessidade de um Planejamento de TI que se incorpore ao Planejamento Institucional.

Por tratar-se de instrumento de cunho estratégico, o PDTI será constantemente reavaliado, alinhado a periodicidade do Planejamento Institucional, de modo a permitir-se atualizações baseadas nas mudanças no ambiente e do negócio, garantindo a adequação das ações da Área de Tecnologia da Informação à missão institucional do IF-SC.

2 Termos e abreviações

CIS Coordenação de Infraestrutura e Suporte

CPD Centro de Processamento de Dados

CSI Coordenação de Sistemas de Informação

CSSR Coordenação de Sistemas e Serviços de Rede

CTIC Coordenação de Tecnologia de Informação e Comunicação

DTIC Diretoria de Tecnologia da Informação e Comunicação

EGTI Estratégia Geral de Tecnologia da Informação

GUT Gravidade, Urgência e Tendência

MPOG Ministério do Planejamento, Orçamento e Gestão

PDI Plano de Desenvolvimento Institucional

PDTI Plano Diretor de Tecnologia da Informação

PRE Pró-reitoria de Ensino

SETIC Seminário de Tecnologia da Informação e Comunicação

SLTI Secretaria de Logística e Tecnologia da Informação

SWOT *Strengths, Weaknesses, Opportunities and Threats*

3 Documentos de referência

Os documentos usados como referência para a elaboração deste PDTI são:

- Guia do Processo de Elaboração de Plano Diretor de TI. Secretaria de Logística e Tecnologia da Informação ([SLTI](#))/MPOG. 2010;
- Instrução Normativa 04/2010 SLTI/MPOG. 12 de novembro de 2010;
- Estratégia Geral de Tecnologia da Informação ([EGTI](#)) 2011-2012 SLTI/MPOG;
- PDTI 2011-2012. Universidade Federal de Lavras - MG;
- Plano de Desenvolvimento Institucional ([PDI](#)) IF-SC 2009-2013;
- Planejamento Institucional 2011-2012.

4 Metodologia aplicada

A elaboração deste PDTI seguiu o modelo de referência de PDTI proposto pela Secretaria de Logística e Tecnologia da Informação ([SLTI](#)). Foram realizadas reuniões com as coordenações da DTIC e demais pró-reitorias de onde foi possível colher as necessidades apresentadas neste documento.

5 Princípios e diretrizes

Na Tabela 1 são apresentados os princípios que determinam o ponto de partida, bem como as diretrizes que serão as instruções para o alcance dos objetivos do PDTI. Estes orientarão o conteúdo do PDTI, apoiando na priorização de necessidades.

Tabela 1: Princípios e diretrizes

Id	Descrição	Origem
1	Dar suporte de TI às atividades de ensino, pesquisa, extensão e administração.	Planejamento IF-SC 2011
2	As iniciativas de TI serão priorizadas pelo critério de gravidade (impacto), urgência e tendência e pelo critério de risco	PDTI
3	O orçamento das ações de TI priorizará, pela ordem: <ul style="list-style-type: none"> a) manutenção dos serviços do atual portfólio de TI, desde que considerados ainda relevantes, e a infraestrutura necessária para mantê-los; b) projetos novos com alto impacto de negócio e baixo risco. 	PDTI
4	Coibir as iniciativas de adoção ou desenvolvimento de sistemas de gestão desintegrados com os sistemas providos pela DTIC	PDTI
5	Adotar processo de Contratações de Soluções de TI conforme IN SLTI 04/2010 e o Manual de Contratações de Soluções de TI	EGTI
6	Promover a Segurança de Tecnologia da Informação e de Comunicação	EGTI
7	Promover a capacitação e o uso do software livre como recurso estratégico institucional	Planejamento IF-SC 2011

6 Estrutura organizacional da unidade de TIC

A Diretoria de Tecnologia da Informação e Comunicação (DTIC) está subordinada à Pró-reitoria de Desenvolvimento Institucional, e tem por objetivo, desenvolver as atividades de gestão da Tecnologia de Informação e Comunicação da instituição. Cabe a DTIC o planejamento, a coordenação, a organização, em nível central, da tecnologia da informação e comunicação a fim de alinhar os objetivos, ações e metas às estratégias definidas no Plano de Desenvolvimento Institucional (PDI).

A estrutura organizacional da DTIC, ilustrada pela Figura 1, é composta por:

- i. Diretoria executiva: formada pelo Diretor;
- ii. Coordenação de Sistemas de Informação: composta por um coordenador e demais funcionários, tem como responsabilidade a definição, análise, programação, implantação, manutenção, documentação de sistemas de informação dos órgãos de ensino e administrativos da instituição, bem como promover a capacitação destes sistemas para os demais funcionários da instituição;
- iii. Coordenação de Sistemas e Serviços de Rede: composta por um coordenador e demais funcionários, tem como responsabilidade projetar, implantar e manter serviços de rede, gerenciar redes de computadores;
- iv. Coordenação de Infraestrutura e Suporte: composta por um coordenador e demais funcionários, tem como responsabilidade a infraestrutura da rede de dados e voz, manutenção de hardware e suporte ao usuário.

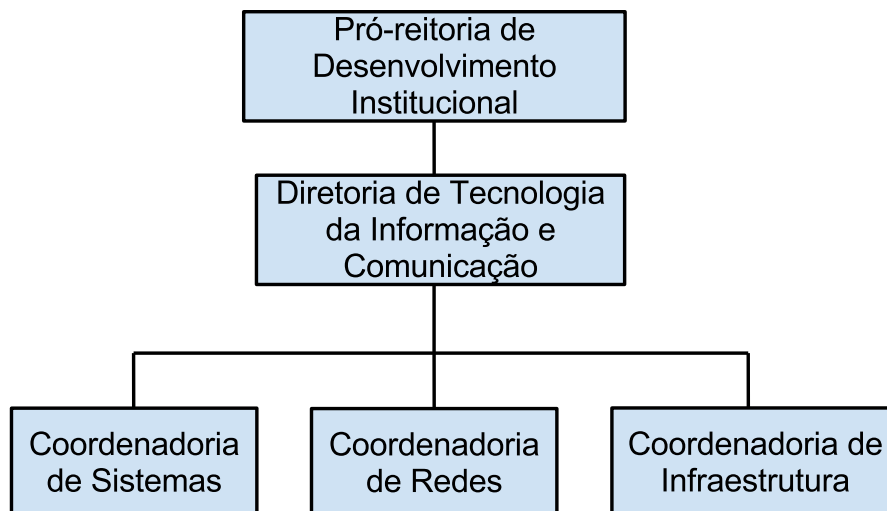


Figura 1: Organograma da DTIC

Os principais serviços prestados pela DTIC:

1. Hospedagem de sítios web e domínios virtuais
 - (a) Servidor Web, banco de dados, linguagens de *script*, espaço em disco.
2. Serviço de correio eletrônico e listas de discussão
 - (a) Webmail, serviços SMTP, POP3 e IMAP.
3. Serviço de telefonia convencional e telefonia IP

4. Suporte a hardware e software de computadores
5. Servidor de arquivos e impressão
 - (a) Controle de acesso e quota em disco para pastas compartilhadas de contas pessoais e institucionais
6. Suporte à elaboração de editais de compra de equipamentos de infraestrutura de rede, servidores e computadores pessoais
7. Projeto, desenvolvimento, evolução e manutenção de sistemas de informação para a área educacional e administrativa
8. Projeto, desenvolvimento, evolução e manutenção de sítios web institucionais
9. Acesso a rede cabeada e sem fio
10. Serviços de segurança computacional
 - (a) *Firewall*, Sistemas de Detecção de Intrusão, Antivírus

7 Referencial estratégico de TIC

7.1 Missão

Definir, implementar, avaliar e orientar soluções na área de tecnologia da informação e comunicação, bem como prover serviços de hardware e software de qualidade, dando suporte as atividades de ensino, pesquisa, extensão e administração apresentadas no Planejamento Institucional do Instituto Federal de Santa Catarina.

7.2 Visão

Consolidar-se como organismo estratégico na disponibilização de conteúdos que agreguem conhecimento, proporcionando um alto grau de satisfação na comunidade acadêmica.

7.3 Valores

Integração, foco em resultados, inovação, trabalho em equipe, transparência e ética.

7.4 Objetivos estratégicos de TIC

- I. Aumentar o nível de governança de TIC;
- II. Aprimorar o gerenciamento de projetos na DTIC;
- III. Normatizar procedimentos técnicos e gerenciais na DTIC;
- IV. Avaliar e implantar soluções de TIC que objetivem o bom andamento e a evolução da atividade fim da instituição;
- V. Disponibilizar sistemas e serviços para a comunidade;
- VI. Consolidar a política de segurança da informação;
- VII. Expandir e aprimorar a infraestrutura de armazenamento do Centro de Processamento de Dados (CPD), da rede de telecomunicações para adequar-se ao crescimento da Instituição.

7.5 Análise de SWOT da TIC organizacional

A análise **SWOT**, apresentada na Tabela 2, foi obtida através de reuniões com as coordenações da **DTIC** e demais pró-reitorias.

Tabela 2: Análise SWOT

Ambiente interno	Ambiente externo
<p>Pontos fortes</p> <ul style="list-style-type: none"> • Equipe motivada com bom ambiente de trabalho; • Integração entre as coordenadorias da DTIC; • Infraestrutura de TI em constante atualização; • Uso da metodologia ágeis para o gerenciamento de projetos e desenvolvimento de software; • Sistema de atendimento a chamados (RT). 	<p>Oportunidades</p> <ul style="list-style-type: none"> • Mudança na gestão; • Expansão da instituição implica novas demandas para DTIC; • Interação com outras instituições; • Orçamento específico para DTIC, oriundo de acordo com os campi – Fundo de TI.
<p>Pontos fracos</p> <ul style="list-style-type: none"> • Centro de processamento de dados inadequado; • Equipe de desenvolvimento pequena diante da demanda de sistemas; • Ausência de documentação, processos e meios para compartilhamento de informação em todas as coordenadorias; • Divulgação ineficiente dos serviços oferecidos pela DTIC; • Ausência de plano de continuidade de negócio; • Política de backup inadequada; • Priorização inadequada dos atuais projetos de TI. 	<p>Ameaças</p> <ul style="list-style-type: none"> • Falta de planejamentos e integração de processos dos demais departamentos da instituição; • Falta de capacitação dos sistemas desenvolvidos pela DTIC; • Falta de informações sobre projetos externos; • Falta de capacitação em algumas áreas para os servidores da DTIC e CTICs; • Hábito de desenvolvimento de sistemas fora da DTIC e a sua adoção como solução local e institucional; • Segurança física do CPD; • Fragilidade na segurança da rede sem fio; • Comunicação e interação falha entre DTIC e CTICs.

8 Inventário de necessidades

8.1 Critérios de priorização

A priorização das necessidades foi feita por meio da matriz Gravidade, Urgência e Tendência (**GUT**), de forma que cada item receba um valor de 1 a 5, conforme indicado na Tabela 3.

Tabela 3: Critérios de priorização: Gravidade, Urgência e Tendência

Valor	Gravidade	Urgência	Tendência
1	Sem gravidade	Sem urgência	O cenário não irá piorar
2	Pouco grave	Pode aguardar um pouco	Irá piorar a longo prazo
3	Grave	O mais breve possível	Irá piorar a médio prazo
4	Muito grave	Alguma urgência	Irá piorar a curto prazo
5	Extremamente grave	É necessário uma ação imediata	Irá piorar rapidamente

8.2 Inventário de necessidades

Na tabela 4 são apresentadas as necessidades priorizadas de acordo com a matriz **GUT**, sendo que a coluna Prioridade consiste do produto entre os valores das colunas G, U e T.

Tabela 4: Inventário de necessidades

Id	Necessidade	Situação atual	Implicações	G	U	T	Prioridade
N.1	Migração do sistema acadêmico para uma interface WEB	Docentes só podem lançar notas e faltas através de máquinas windows com o sistema instalado localmente e dentro da rede do campus que possui VPN com a reitoria	O não lançamento de conceitos no período obrigatório devido a dificuldade de acesso ao sistema	4	4	4	64
N.2	Aquisição de licenças para banco de dados e de ferramentas para o desenvolvimento/manutenção do sistema acadêmico	Possuímos licença para uma versão antiga do Oracle, a qual não é mais adequada para as necessidades do sistema	Sem a licença não será possível disponibilizar o principal sistema da instituição	5	5	5	125
Continua na próxima página							

Tabela 4 – continuação da página anterior

Id	Necessidade	Situação atual	Implicações	G	U	T	Prioridade
N.3	Elaboração de manual com procedimentos para ocupação de espaço físico na reitoria e nos campi	Salas são ocupadas, mobiliadas e só depois a DTIC é consultada para fazer o cabeamento de dados e telefônico	Dependendo da disposição dos móveis o cabeamento não ficará de acordo com as normas. A mudança sem comunicar a DTIC também torna inconsistente o mapeamento dos pontos de rede e telefonia	2	2	3	12
N.4	Criação e divulgação do catálogo de serviços de TIC	Não existe um local para divulgação dos serviços oferecidos	Subutilização dos serviços pelos clientes de TIC e retrabalho entre equipes de TIC do IF-SC	3	3	4	36
N.5	Melhoria na disponibilidade de serviços (rede e sistemas de informação)	Sistemas de informação e serviços de rede não possuem uma infraestrutura de alta disponibilidade	A falha no hardware que hospeda os serviços ou mesmo a falta de energia, refrigeração no CPD deixaria todo o IF-SC sem acesso aos sistemas e serviços	3	2	2	12
N.6	Expansão dos serviços de rede oferecidos à comunidade (WiFi, WebDAV, CAFe)	Redes sem fio são oferecidas em todos os campi e reitoria sem qualquer preocupação com a segurança. Professores não conseguem acessar arquivos em suas áreas de fora da rede do IF-SC. Facilidades da Federação CAFe da RNP somente para membros	Rede da instituição poderia ser usada, por terceiros ou mesmo pela comunidade do IF-SC, para fins ilícitos e não seria possível auditar	4	4	5	80

Continua na próxima página

Tabela 4 – continuação da página anterior

Id	Necessidade	Situação atual	Implicações	G	U	T	Prioridade
N.7	Implantação de um sistema de telefonia de Voz sobre IP. Adesão ao projeto fone@RNP	O atual serviço de VoIP está inoperante	Custos elevados de telefonia entre campi e reitoria, IF-SC e outras instituições de ensino e pesquisa	5	4	4	80
N.8	Definição de políticas de uso de serviços, sistemas e recursos computacionais	A resolução 01/2010/CS trata de forma ampla o tráfego de informações no IFSC, não sendo de fácil leitura para a comunidade, cujo assunto se limitaria a poucas páginas	Usuários não conscientes de seus deveres e obrigações podem cometer atos proibidos pela política, sem intenção, pelo simples fato de não conhecer a política	3	3	3	27
N.9	Documentação dos sistemas de informação	A documentação existente não é ampla e não existe uma forma unificada para sua divulgação e constante atualização	A mudança de pessoas na DTIC faz com que o conhecimento se perca. Diante de um falha, outras pessoas não teriam capacidade de recuperar o sistema	5	3	4	60
N.100	Documentação dos serviços de rede	A documentação existente não é ampla e não existe uma forma unificada para sua divulgação e constante atualização	A mudança de pessoas na DTIC faz com que o conhecimento se perca. Diante de um falha, outras pessoas não teriam capacidade de recuperar o sistema	5	3	4	60
N.11	Garantia da integridade, confidencialidade, autenticidade das bases de dados e dos sistemas de informação	Alguns sistemas do IFSC já garante tais propriedades de segurança através de certificados digitais, mas seria preciso migrar todos os sistemas	A captura de nome de usuários e senhas, por partes maliciosas, poderia invalidar os mecanismos de controle de acesso de sistemas com informações sensíveis	5	3	3	45

Continua na próxima página

Tabela 4 – continuação da página anterior

Id	Necessidade	Situação atual	Implicações	G	U	T	Prioridade
N.12	Uniformização e padronização dos <i>frameworks</i> de desenvolvimento de aplicações	As aplicações são escritas em diferentes linguagens e <i>frameworks</i> , bem como, bancos de dados diferentes	Dificuldade de integração entre as diferentes soluções, manutenção e evolução se tornam difíceis	2	2	4	16
N.13	Definição da política de segurança da informação e de práticas, por meio de gerenciamento de riscos e incidentes, plano de contingência	Não existem tais políticas e planos	Exposição de informações sensíveis e em caso de comprometimento dos sistemas, os tempos de detecção da invasão e de recuperação seria elevado	5	3	3	45
N.14	Promoção e capacitação para o uso de software livre na área administrativa	Os art. 21º e 22º da resolução 01/2010/CS fazem menção ao uso de software livre e capacitação, contudo o processo de mudança para soluções livres ainda não foi executado de fato	A compra de software proprietário para realizar tarefas que também são possíveis através de soluções livres, gera um custo financeiro que poderia ser evitado	2	2	2	8
N.15	Melhoria da política de backup aliada a compra de equipamentos	Equipamentos insuficientes (quantidade x capacidade) para a implementação de uma política de backup adequada ao plano de risco dos sistemas de informação	Perda de dados	5	5	5	125

Continua na próxima página

Tabela 4 – continuação da página anterior

Id	Necessidade	Situação atual	Implicações	G	U	T	Prioridade
N.16	Aumento na capacidade de armazenamento para os serviços de arquivos, email e sistema acadêmico	Usuários possuem uma quota em disco reduzida para armazenar emails e arquivos	Usuários podem deixar de receber email por estarem com caixa postal cheia. Poderão fazer uso de ferramentas não institucionalizadas para suprir demanda pessoal	4	4	5	80
N.17	Especificação de um sistema integrado de gestão acadêmica e administrativa	Os sistemas administrativos estão parcialmente integrados, o mesmo para as partes de ensino do sistema acadêmico. Porém, em ambos os casos nem todas as necessidades são atendidas, sendo assim necessário desenvolver novos módulos	Usuários usam outros meios para sanar a ausência de sistemas de informação, gerando problemas de integração dos processos, cópias de segurança, perda da informação	3	3	4	36
N.18	Adequação do Centro de Processamento de Dados (CPD) para atender normas	Sistema de refrigeração não está adequada para a carga técnica. Incidência direta de luz do sol, infiltração nas janelas. Ausência de dutos para o calor gerado pelos no-breaks	O aquecimento demasiado dos equipamentos pode resultar na diminuição de sua vida útil e possível dano irreparável	5	5	2	50
N.19	Aprimoramento e expansão dos enlaces de conexão com a Internet dos campi	Alguns campi possuem baixas taxas de transferência, ofertados por operadoras de telecomunicações	Com a centralização dos principais sistemas de informação na reitoria, uma baixa taxa de transferência torna inviável o acesso a esses sistemas	3	4	3	36
N.20	Análise de um sistema para Auditoria	Não existe	Funcionamento inadequado do setor	2	2	3	12

Continua na próxima página

Tabela 4 – continuação da página anterior

Id	Necessidade	Situação atual	Implicações	G	U	T	Prioridade
N.21	Análise de um sistema para Ouvidoria	Não existe	Funcionamento inadequado do setor	2	2	3	12
N.22	Análise de um sistema de planejamento	O sistema atualmente adotado foi desenvolvido fora da DTIC e não está integrado com os demais sistemas	O sistema não possui mais suporte do desenvolver. Futuras necessidades não poderão ser implementadas. Planejamentos realizados com o sistema podem se perder se for adotada uma nova solução	3	5	5	75
N.23	Desenvolvimento de um sistema para documentos oficiais	Todo documento oficial (memorando, portaria, etc) é feito como um documento salvo em um diretório compartilhado na rede	Documentos podem sair com numeração errada, documentos podem se perder. Não existe uma forma rápida e fácil para localizar documentos emitidos	3	4	5	60
N.24	Análise de um sistema para inventário de software e hardware	Não existe	Aquisição desnecessária	3	3	3	27
N.25	Análise de um sistema de Gestão eletrônica de documentos com assinatura eletrônica	Documentos são armazenados em arquivos físicos. O encaminhamento de documentos, implica no envio de uma pessoa que coleta a assinatura do destinatário	O armazenamento e gestão de cada documento depende do setor que o recebeu. Documentos podem ser extraviados. Não existe registro do histórico de encaminhamentos	2	1	2	4
N.26	Integração do Sistema de gestão e controle de projetos de pesquisa aos demais sistemas da DTIC	Sistema desenvolvido por terceiros não possui integração com sistema de gestão de pessoas	Não é possível verificar, de forma integrada, quais docentes estão desenvolvendo pesquisa, o histórico de trabalho	2	1	2	4

Continua na próxima página

Tabela 4 – continuação da página anterior

Id	Necessidade	Situação atual	Implicações	G	U	T	Prioridade
N.27	Implantação do Sistema de controle patrimonial	Somente a Reitoria e campi da Expansão II fazem uso do sistema <i>web</i> desenvolvido pela DTIC. Ainda é necessário migrar demais campi do sistema antigo (SAP) para o atual	O sistema legado (SAP) é monouso, com uma base de dados instável, estando sujeito a inconsistência de dados	5	4	4	80
N.28	Análise de um sistema de almoxarifado	Não existe	Não é possível controlar, através de um sistema, itens entregues para cada setor, campi, etc	5	3	4	60
N.29	Análise de um sistema para acompanhamento do Egresso	Não existe	Não será possível avaliar como e onde os egressos estão atuando e não seria possível contactá-los para futuras ações das áreas de ensino e pesquisa	2	3	3	18
N.30	Análise de um sistema de assistência ao educando	Ferramenta <i>Limesurvey</i> é usada para levantar as necessidades de assistência estudantil, porém não é possível registrar quais alunos estão sendo contemplados em cada modalidade de assistência	Um mesmo aluno poderia ser contemplado em mais de um programa de assistência	5	3	3	45

Continua na próxima página

Tabela 4 – continuação da página anterior

Id	Necessidade	Situação atual	Implicações	G	U	T	Prioridade
N.31	Aprimoramento do sistema de ingresso	O sistema contemplou os requisitos levantados inicialmente pela área de negócio, porém ainda está em desenvolvimento e durante essa fase a área de negócio muda constantemente os requisitos, alguns de forma conflitante com requisitos prévios	O sistema está sendo montado para atender necessidades pontuais, uma vez que não existe uma regra de negócio clara. A longo prazo, o sistema poderá não mais contemplar regras antigas	4	3	4	48
N.32	Análise de um sistema para mapeamento de habilidades de TAEs e docentes	Sistema NITDesk parcialmente implantado, porém não integrado com demais sistemas da DTIC	Diante de uma oportunidade de pesquisa/extensão não será possível identificar candidatos que poderiam cooperar no projeto	2	1	1	2
N.33	Análise de um sistema para reserva de recursos	Cada campus adota uma solução própria para atender suas necessidades	Falta de padrões para gestão da informação e dificuldade para manutenção dos sistemas	5	3	3	45
N.34	Uso de ambientes virtuais de aprendizado integrados aos sistemas da instituição	O Moodle é usado de forma não integrada por alguns campi. Não existe uma política da Pro-Reitoria de Ensino relativo a esse tema	Perda de informações de cursos inteiros, local e forma inadequada para divulgação de material de ensino	5	5	4	100
Continua na próxima página							

Tabela 4 – continuação da página anterior

Id	Necessidade	Situação atual	Implicações	G	U	T	Prioridade
N.35	Capacitação dos setores clientes dos sistemas da DTIC em uma metodologia ágil	Pequenas reuniões com explicações mínimas para permitir que equipe de desenvolvimento e área de negócio consiga estabelecer um acordo mínimo para prazos e requisitos	Área de negócios poderá informar requisitos, alterar requisitos fora do planejamento inicial tornando lento o desenvolvimento do sistema, bem como gerando a duplicação de esforços	3	2	1	6
N.36	Contratação de soluções de TI em conformidade com a IN 04/2010 da STLI/MPOG	DTIC desenvolve todos os sistemas necessários pela instituição. O sistema acadêmico atual foi a principal aquisição de solução externa	Diante da grande demanda por sistemas e pelo tamanho diminuto da equipe de desenvolvimento, o tempo de espera elevado por um novo sistema pode ser muitas vezes inviável	1	1	1	1
N.37	Envolvimento das CTICs para o provimento de sistemas e serviços para toda a instituição	CTICs estão focadas em problemas locais com pouca ou nenhuma interação com a DTIC ou CTIC de outros campi	Boas soluções locais podem ficar ocultas dos demais. Soluções locais podem estar em desacordo com políticas administrativas e de segurança definidas pela DTIC. Duplicação de esforços	3	1	2	6

Continua na próxima página

Tabela 4 – continuação da página anterior

Id	Necessidade	Situação atual	Implicações	G	U	T	Prioridade
N.38	Implantação de um servidor de e-mail e de colaboração com compartilhamento de agenda, contatos e arquivos	É feito uso de webmail não integrado com o sistema de agenda EGW. Arquivos são compartilhados através de anexos em e-mail, ou no servidor de arquivo, cujo acesso só é possível dentro da rede da instituição e somente para funcionários	Uso de sistemas de terceiros não aprovados pela instituição. Replicação de informação, múltiplas contas para aderir a todas as soluções parciais. Estouro da cota de email devido o tamanho dos anexos	4	4	5	80
N.39	Implantação do IPv6 na reitoria e demais campi ligados à RNP	Reitoria e demais campi da grande Florianópolis possuem conexão direta a rede da RNP, o que permitiria operar com o IPv6. Contudo, todos estão operando somente com o IPv4	Não haveria a possibilidade da realização de estudos com o novo protocolo, por parte da comunidade (docentes/alunos). Se houver uma data limite para a migração para o IPv6, teríamos que executá-la imediatamente para não ficarmos sem acesso a Internet	1	1	2	2
N.40	Uso de ferramentas para gerência de projetos desenvolvidos pela DTIC para acompanhamento e controle	É feito uso da ferramenta <i>dotProject</i> , porém visível somente para os envolvidos na DTIC	Demais setores da reitoria e campi não tem uma estimativa de quando a solicitação feita por eles será atendida, pois não podem acompanhar a evolução do projeto	4	3	4	48

Continua na próxima página

Tabela 4 – continuação da página anterior

Id	Necessidade	Situação atual	Implicações	G	U	T	Prioridade
N.41	Realização de seminário entre os setores de TI (SETIC) para compartilhar conhecimentos e delinear encaminhamentos para área de TI	Seminário realizado nos anos anteriores	Desenvolvimento de trabalho paralelo, não alinhado com as diretrizes de TI da instituição	2	4	5	40
N.42	Definição da política para renovação do parque de TI	Não existe qualquer política para compra e troca de equipamentos de TI	Setores na reitoria e campi solicitam equipamentos de informática sem qualquer direcionamento, o que poderia estar gerando desperdício de capital	5	3	4	60
N.43	Desenvolvimento do portal Guia de Cursos	Em setembro de 2011 a Diretoria de Comunicação implementou um sistema em PHP, no qual o coordenador de cada curso posta informações sobre o mesmo. Tais informações são apresentadas aos usuários em uma página web do curso. Segundo análise posterior da DTIC o sistema está desatualizado e há riscos de segurança, caso ele não seja reestruturado	O sistema já está no ar e será a única plataforma de acesso a informações dos cursos do IFSC. Como ele já está oferecendo riscos de segurança, deve-se considerar o seu re-projeto com urgência. O sistema não possui a possibilidade de atualização de informações por parte do coordenador de curso	5	3	3	45

Continua na próxima página

Tabela 4 – continuação da página anterior

Id	Necessidade	Situação atual	Implicações	G	U	T	Prioridade
N.44	Desenvolvimento web da intranet programação, implantação, suporte, manutenção	A Diretoria de Comunicação já realizou estudos demonstrando a necessidade de uma remodelagem do formato da intranet atual do IF-SC. O projeto já foi escrito mas seu desenvolvimento de interface ainda não foi iniciado	Um dos maiores problemas da intranet do IF-SC é o fato de seus usuários não encontrarem as informações que necessitam. Há informações conflitantes e por muitas vezes desatualizadas. O potencial da intranet é pouco explorado se considerado o grande veículo de comunicação que ela representa	3	2	2	12
N.45	Desenvolvimento web de sítio web padrão para eventos, programação, implantação, suporte, manutenção	Até o momento a DTIC sinalizou a preferência por utilização de um template em joomla para os eventos promovidos e realizados pelo IF-SC, mas, com a atual necessidade de mudança de software de gestão (joomla), sugere-se repensar o modelo de site para eventos	Para o desenvolvimento da Interface a Diretoria de Comunicação está apta a atender a demanda, mas há a necessidade de inclusão da DTIC para as etapas de programação web, implantação, suporte e manutenção do sítio	2	2	2	8

Continua na próxima página

Tabela 4 – continuação da página anterior

Id	Necessidade	Situação atual	Implicações	G	U	T	Prioridade
N.46	Projeto idealizado pela PRPPGI, em parceria com a PRERE. Trata-se de um grande portal que irá hospedar todas as produções realizadas no IF-SC, revistas científicas, livros, periódicos, trabalhos de conclusão de curso e dissertações, além de trabalhos de outra natureza no qual haja a necessidade de se dar publicidade	Para o desenvolvimento da Interface a Diretoria de Comunicação está apta a atender a demanda, mas há a necessidade de inclusão da DTIC para as etapas de programação web, implantação, suporte e manutenção do sítio	Para o desenvolvimento da Interface a Diretoria de Comunicação está apta a atender a demanda, mas há a necessidade de inclusão da DTIC para as etapas de programação web, implantação, suporte e manutenção do sítio	1	2	1	2

9 Plano de metas e ações

Nesta seção são definidos marcos mensuráveis, controláveis e quantificáveis para a satisfação de cada necessidade identificada na Seção 8.2. Para cada meta são propostas uma ou mais ações que devem ser executadas para que esta seja alcançada, indicando os responsáveis, prazos e recursos necessários.

N.1 Migração do sistema acadêmico para uma interface WEB

Metas

Permitir que professores façam uso da interface web para o preenchimento de conceitos e faltas até julho de 2012.

Responsável

Coordenação de Sistemas de Informação (CSI).

N.2 Aquisição de licenças para banco de dados e de ferramentas para o desenvolvimento/manutenção do sistema acadêmico.

Metas

Aquisição da licença e implantação da nova versão até agosto de 2012.

Responsável

Coordenação de Sistemas de Informação (CSI).

Investimento

R\$: 130.000,00

N.3 Elaboração de um manual com procedimentos para ocupação de espaço físico na reitoria e nos campi**Metas**

Elaboração do manual em conjunto com as CTICs até dezembro de 2012.

Responsável

Coordenação de Infraestrutura e Suporte (CIS).

N.4 Criação e divulgação do catálogo de serviços de TIC**Metas**

Melhorar os serviços de rede e elaborar um sítio web para servir como ferramenta de divulgação e ajuda para usuários até abril de 2012

Responsável

Diretoria de Tecnologia da Informação e Comunicação (DTIC).

N.5 Melhoria na disponibilidade de serviços (rede e sistemas de informação)**Metas**

Adquirir equipamentos, *softwares* e realizar a instalação e implantação de um segundo local (em outro campus ou provedor terceirizado) até dezembro de 2012.

Responsável

Coordenação de Sistemas e Serviços de Rede (CSSR).

Investimento

R\$: 500.000,00

N.6 Expansão dos serviços de rede oferecidos à comunidade (WiFi, WebDAV, CAFe)**Metas**

Adequação da base LDAP, projeto para rede sem fio segura e confiável, compra de equipamentos para implantação na reitoria até julho de 2012.

Responsável

Coordenação de Sistemas e Serviços de Rede (CSSR).

Investimento

- Capacitações, diárias e passagens: R\$ 10.000,00
- Equipamentos: R\$: 300.000,00

N.7 Implantação de um sistema de telefonia de Voz sobre IP. Adesão ao projeto fone@RNP**Metas**

Implantar o serviço fone@RNP até julho de 2012 na reitoria, em 2 campi até final de 2012 e em todos os campi até julho de 2013;

Responsável

Coordenação de Sistemas e Serviços de Rede (CSSR).

Investimento

- Aquisição de interfaces E1, computadores e ATAs: R\$ 50.000,00
- Diárias e passagens: R\$ 10.000,00

N.8 Definição de políticas de uso de serviços, sistemas e recursos computacionais**Metas**

Definição de políticas de uso e divulgação das mesmas até dezembro de 2012.

Responsável

Diretoria de Tecnologia da Informação e Comunicação (DTIC).

N.9 Documentação dos sistemas de informação**Metas**

Documentar todos os sistemas existentes até dezembro 2012.

Responsável

Coordenação de Sistemas de Informação (CSI).

N.10 Documentação dos serviços de rede**Metas**

Documentar todos os serviços que estão implantados até dezembro de 2012.

Responsável

Coordenação de Sistemas e Serviços de Rede (CSSR)

N.11 Garantia da integridade, confidencialidade, autenticidade das bases de dados e dos sistemas de informação**Metas**

Emprego de mecanismos criptográficos em todos os sistemas que troquem informações sensíveis até dezembro de 2012.

Responsável

Coordenação de Sistemas e Serviços de Rede (CSSR)

N.12 Uniformização e padronização dos *frameworks* de desenvolvimento de aplicações**Metas**

Capacitar equipe de desenvolvimento e garantir que os próximos sistemas sejam desenvolvidos no *framework* eleito até dezembro de 2012.

Responsável

Coordenação de Sistemas de Informação (CSI)

Investimento

- Capacitações, diárias e passagens: R\$ 20.000,00

N.13 Definição da política de segurança da informação e de práticas, por meio de gerenciamento de riscos e incidentes, plano de contingência**Metas**

Definição de uma política de segurança para DTIC e CTICs, bem como o plano de contingência até dezembro de 2012.

Responsável

Diretoria de Tecnologia da Informação e Comunicação (DTIC)

N.14 Promoção e capacitação para o uso de software livre na área administrativa**Metas**

Especificação de novos equipamentos com *software* livre, promoção de capacitações para áreas administrativas até dezembro 2012.

Responsável

Coordenação de Infraestrutura e Suporte (CIS)

Investimento

Diárias e passagens: R\$ 10.000,00

N.15 Melhoria da política de backup aliada a compra de equipamentos**Metas**

Compra de robô de fitas (*tape library*) e fitas; construção de uma política de backup visando aumentar o período de retenção e melhor aproveitamento dos recursos; Implantação até julho de 2012.

Responsável

Coordenação de Sistemas e Serviços de Rede ([CSSR](#))

Investimento

Equipamentos: R\$ 200.000,00

N.16 Aumento na capacidade de armazenamento para os serviços de arquivos, email e sistema acadêmico**Metas**

Compra de equipamentos e implantação da solução até dezembro de 2012.

Responsável

Coordenação de Sistemas e Serviços de Rede ([CSSR](#))

Investimento

Equipamentos: R\$ 300.000,00

N.17 Especificação de um sistema integrado de gestão acadêmica e administrativa**Metas**

Levantamento de requisitos para o sistema integrado, verificação das funcionalidades oferecidas pelos atuais sistemas e especificação de um sistema adequado para as necessidades até setembro de 2012.

Responsável

Coordenação de Sistemas de Informação ([CSI](#)).

Investimento

Sistemas e serviços: R\$ 500.000,00

N.18 Adequação da sala do Centro de Processamento de Dados ([CPD](#)) para atender normas**Metas**

Projeto em conjunto com a coordenação de engenharia para melhoria da atual sala até dezembro de 2012.

Responsável

Coordenação de Sistemas e Serviços de Rede ([CSSR](#))

N.19 Aprimoramento e expansão dos enlaces de conexão com a Internet dos campi**Metas**

Buscar ampliar a velocidade dos enlaces por meio da REMEP, FAPESC e editais para contratação de outros provedores de Internet até julho de 2012.

Responsável

Diretoria de Tecnologia da Informação e Comunicação ([DTIC](#))

N.20 Análise de um sistema para Auditoria**Metas**

Levantamento de requisitos para verificar se será desenvolvido um novo sistema, modificação o Sistema de Protocolo existente ou realizar compra de um sistema pronto. Até dezembro de 2012.

Responsável

Coordenação de Sistemas de Informação (CSI)

N.21 Análise de um sistema para Ouvidoria**Metas**

Levantamento de requisitos para verificar se será desenvolvido um novo sistema, modificação o Sistema de Protocolo existente ou realizar compra de um sistema pronto. Até dezembro de 2012.

Responsável

Coordenação de Sistemas de Informação (CSI)

N.22 Análise de um sistema de planejamento**Metas**

Disponibilizar sistemas de planejamento de código aberto que já são adotados por outros órgãos para verificar se os mesmos atendem a necessidade do IF-SC. Até março de 2012.

Responsável

Coordenação de Sistemas e Serviços de Rede (CSSR)

N.23 Desenvolvimento de um sistema para documentos oficiais**Metas**

Adequar o atual Sistema de Protocolo até julho de 2012.

Responsável

Coordenação de Sistemas de Informação (CSI)

N.24 Análise de um sistema para inventário de software e hardware**Metas**

Avaliar sistemas de inventário de código aberto e deixar disponível para uso para reitoria e demais campi até julho de 2012.

Responsável

Coordenação de Sistemas e Serviços de Rede (CSSR)

N.25 Análise de um sistema de Gestão eletrônica de documentos com assinatura eletrônica**Metas**

Levantamento de requisitos das áreas acadêmicas e administrativas para especificação de um sistema de gestão eletrônica de documentos até novembro de 2012.

Responsável

Diretoria de Tecnologia da Informação e Comunicação (DTIC)

N.26 Integração do sistema de gestão e controle de projetos de pesquisa aos demais sistemas da DTIC**Metas**

Estudo do sistema desenvolvido para integrá-lo com os demais sistemas da DTIC até dezembro de 2012.

Responsável

Coordenação de Sistemas de Informação (CSI)

N.27 Implantação do sistema de controle patrimonial

Metas

Implantação do sistema de patrimônio em todos os campi e migração dos dados do sistema legado (SAP) até abril de 2012.

Responsável

Coordenação de Sistemas de Informação (CSI)

N.28 Análise de um sistema de almoxarifado**Metas**

Levantamento de requisitos para verificar se será desenvolvido um novo sistema ou realizar compra de um sistema pronto. Até dezembro de 2012.

Responsável

Coordenação de Sistemas de Informação (CSI)

N.29 Análise de um sistema para acompanhamento do Egresso**Metas**

Levantamento de requisitos para o desenvolvimento interno do sistema até dezembro de 2012.

Responsável

Coordenação de Sistemas de Informação (CSI)

N.30 Análise de um sistema de assistência ao educando**Metas**

Levantamento de requisitos para o desenvolvimento interno do sistema até dezembro de 2012.

Responsável

Coordenação de Sistemas de Informação (CSI)

N.31 Aprimoramento do sistema de ingresso**Metas**

Atuar em conjunto com a Pró-reitoria de Ensino (PRE) para definição de regras de negócios claras e consistentes até dezembro de 2012.

Responsável

Coordenação de Sistemas de Informação (CSI)

N.32 Análise de um sistema para mapeamento de habilidades de TAEs e docentes**Metas**

Levantamento de requisitos para o sistema até dezembro de 2012.

Responsável

Coordenação de Sistemas de Informação (CSI)

N.33 Análise de um sistema para reserva de recursos**Metas**

Análise de sistemas de código de aberto que possam atender as necessidades do IF-SC e implantar uma solução até dezembro de 2012.

Responsável

Coordenação de Sistemas e Serviços de Rede (CSSR)

N.34 Uso de ambientes virtuais de aprendizado integrados aos sistemas da instituição

Metas

Implantação e disponibilização da ferramenta Moodle como solução institucional até julho de 2012.

Responsável

Coordenação de Sistemas e Serviços de Rede ([CSSR](#))

N.35 Capacitação dos setores clientes dos sistemas da DTIC em uma metodologia ágil**Metas**

Realizar capacitação para demais setores na reitoria sobre metodologias ágeis até abril de 2012

Responsável

Coordenação de Sistemas de Informação ([CSI](#))

N.36 Contratação de soluções de TI em conformidade com a IN 04/2010 da STLI/MPOG**Metas**

Elaborar resolução/instrução normativa interna para que contratações de soluções estejam de acordo com IN 04/2010 até dezembro de 2012.

Responsável

Diretoria de Tecnologia da Informação e Comunicação ([DTIC](#))

N.37 Envolvimento das CTICs para o provimento de sistemas e serviços para toda a instituição**Metas**

Conscientização das CTICs e DTIC para atuarem em conjunto no desenvolvimento de sistemas e disponibilização de serviços até abril de 2012.

Responsável

Diretoria de Tecnologia da Informação e Comunicação ([DTIC](#))

N.38 Implantação de um servidor de e-mail e de colaboração com compartilhamento de agenda, contatos e arquivos**Metas**

Implantar sistema de e-mail e colaboração até julho de 2012.

Responsável

Coordenação de Sistemas e Serviços de Rede ([CSSR](#))

N.39 Implantação do IPv6 na reitoria e demais campi ligados à RNP**Metas**

Implantar IPv6 na reitoria e demais campi que estejam conectados à RNP até dezembro de 2012.

Responsável

Coordenação de Sistemas e Serviços de Rede ([CSSR](#))

N.40 Uso de ferramentas para gerência de projetos desenvolvidos pela DTIC para acompanhamento e controle**Metas**

Implantação de sistema de gerenciamento de projetos (*web*) e capacitação de todos os envolvidos na DTIC até abril de 2012.

Responsável

Coordenação de Sistemas e Serviços de Rede ([CSSR](#))

N.41 Realização de seminário entre os setores de TI (SETIC) para compartilhar conhecimentos e delinear encaminhamentos para área de TI**Metas**

Preparar e realizar o [SETIC](#) no primeiro semestre de 2012.

Investimento

Diárias e passagens para o deslocamento das [CTICs](#) e [DTIC](#) para o local ainda a ser definido.

Responsável

Diretoria de Tecnologia da Informação e Comunicação ([DTIC](#))

N.42 Definição da política para renovação do parque de TI**Metas**

Definir uma política para compra e renovação do parque de TI até dezembro de 2012.

Responsável

Diretoria de Tecnologia da Informação e Comunicação ([DTIC](#))

N.43 Desenvolvimento do portal guia de cursos**Metas**

Fazer levantamento dos requisitos para a concepção do novo portal até dezembro de 2012.

Responsável

Coordenação de Sistemas de Informação ([CSI](#))

N.44 Desenvolvimento do portal web Intranet**Metas**

Fazer levantamento dos requisitos para a concepção do novo portal até dezembro de 2012.

Responsável

Coordenação de Sistemas de Informação ([CSI](#))

N.45 Desenvolvimento do sítio web padrão para eventos**Metas**

Fazer levantamento dos requisitos para a concepção do novo portal até dezembro de 2012.

Responsável

Coordenação de Sistemas de Informação ([CSI](#))

N.46 Desenvolvimento do portal do conhecimento**Metas**

Fazer levantamento dos requisitos para a concepção do novo portal até dezembro de 2012.

Responsável

Coordenação de Sistemas de Informação ([CSI](#))

10 Plano de gestão de pessoas

Na tabela 5 são apresentados o quantitativo de servidores do quadro permanente atual e o quantitativo desejado para que as metas e ações, propostas neste PDTI, possam ser atingidas. Na tabela 6 os quantitativos apresentados são referentes a mão de obra terceirizada, incluindo estagiários e alunos bolsistas.

Tabela 5: Quantitativo de servidores do quadro permanente

Setor	Perfil	Quantidade atual	Quantidade desejada	Diferença
DTIC - CSI	Analista de TI	5	7	2
DTIC - CSI	Técnico de TI	0	0	–
DTIC - CSSR	Analista de TI	2	2	–
DTIC - CSSR	Técnico de TI	1	2	1
DTIC - CIS	Analista de TI	1	1	–
DTIC - CIS	Técnico de TI	1	2	1

Tabela 6: Quantitativo da mão de obra terceirizada

Setor	Perfil	Quantidade atual	Quantidade desejada
DTIC - CSI	Bolsista/Estagiário nível superior	4	4
DTIC - CSSR	Bolsista/Estagiário	0	0
DTIC - CIS	Bolsista/Estagiário nível médio	0	1

11 Plano de investimento em serviços e equipamentos

12 Proposta orçamentária

De acordo com as necessidades, metas e ações apresentadas na Seção 9, o investimento orçamentário para bens e serviços de TI é de R\$ 1.980.000,00, discriminados da seguinte forma:

- Software: R\$ 630.000,00
 - Estimado com base nas necessidades: N.2 e N.17.
- Equipamentos: R\$ 1.300.000,00
 - Estimado com base nas necessidades: N.5, N.6, N.16 e N.15.
- Capacitação¹: R\$ 50.000,00
 - Estimado com base nas necessidades: N.6, N.7, N.12 e N.14.

Com relação à contratação de servidores para o quadro permanente (ver Tabela 5), o incremento mensal na folha de pagamento será de R\$ 10.838,54, além de benefícios e auxílios sociais, discriminados da seguinte forma:

- Analistas de TI: $2 \times R\$ 3.293,33 = R\$ 6.586,66$;
- Técnicos de TI: $2 \times R\$ 2.125,94 = R\$ 4.251,88$.

¹As despesas da necessidade N.41 não foram contabilizadas, uma vez que o local do SETIC não foi definido antes da finalização deste documento.

Para o contratação de estagiário e bolsistas (ver Tabela 6), o custo mensal será de R\$ 520,00, além de benefícios e auxílios sociais.

Os valores aqui apresentados podem sofrer ajustes para se adequar ao investimento orçamentário da instituição, uma vez que não foi possível obter o orçamento do ano corrente antes da finalização deste documento.

13 Processo de revisão do PDTI

O período de revisão do PDTI será de sessenta dias após a aprovação deste documento pela autoridade máxima da instituição. Os responsáveis pela revisão e acompanhamento da execução serão indicados pelo Comitê Gestor de TI do IF-SC. A revisão do PDTI 2011-2012 deverá detalhar principalmente as metas e ações.

14 Fatores críticos de sucesso

Os fatores críticos de sucesso dos objetivos propostos neste PDTI são:

- Capacitação da equipe da DTIC de acordo com as necessidades de cada coordenadoria, bem como as CTICs;
- Ampliação e melhoria a comunicação interna e externa, visando aumentar a eficiência dos processos administrativos, acadêmicos e integração entre áreas da reitoria e campi;
- Mapeamento e regulamentação processos de ensino e gestão acadêmica. Atualmente cursos, independentemente de serem do mesmo nível, possuem regimentos diferentes, tornando impossível a manutenção de um sistema de informação que atenda as particularidades de todos;
- Mapeamento e regulamentação processos de administração;
- Priorização das necessidades de cada pró-reitoria e, através do fórum adequado, encadear todas prioridades levantadas.

15 Conclusão

A elaboração deste PDTI ocorreu em um período de transição da gestão do IF-SC, assim este documento trata-se de uma consolidação dos levantamentos feitos pela equipe anterior e pela atual equipe. Para o próximo PDTI deve-se respeitar todas as orientações indicadas no Guia de Elaboração de PDTI do Secretaria de Logística e Tecnologia da Informação (SLTI).

16 Anexos

As necessidades apresentadas pelos campi do IF-SC estão dispostas nos anexos a seguir.

Campus Itajaí

Id	Necessidade	G	U	T	Prioridade
ITA.N.1	Implantação de infraestrutura	3	3	4	36
	Situação atual	A estrutura de TI do Campus funciona provisoriamente. O rack está no mesmo ambiente em que estão as pessoas trabalhando, gerando ruído e incômodo a estes; Está com acesso para qualquer pessoa num ambiente totalmente inseguro, quando deveria estar numa sala isolada; O servidor de backup não está funcionando por gerar muito ruído e estar no ambiente supracitado; Os cabos de rede estão dispostos de forma incorreta; Os serviços de rede são limitados em função deste quadro provisório; Falta de equipamentos de informática que dêem melhor condição da trabalho para técnicos-administrativos, docentes e discentes. Falta de equipamentos de rede que melhorem a infraestrutura de TIC;			
	Implicações	Serviços não prestados; Insegurança no armazenamento dos dados; Falta de cópia de segurança dos dados; Incômodo para os usuários; Risco de romper os cabos de rede; Trabalho prejudicado por falta de equipamentos de informática; Infraestrutura de TIC comprometida;			
	Meta	Mudança para o novo prédio até o final do ano; Implantação da estrutura de TI no novo prédio; Aquisição de equipamentos de rede e informática em editais a serem lançados no segundo semestre;			
	Ações	Mudança para o prédio próprio; Colocar os equipamentos de datacenter em sala apropriada no novo prédio; Instalar os servidores; Reestruturar o cabeamento de rede; Adquirir equipamentos de informática; Adquirir equipamentos de rede; Instalar e configurar os serviços de rede faltantes;			
	Responsável	Analista e Técnico de TI			
	Investimento total	R\$ 900.000,00			
	Capital	Funcionamento	Capacitação		
	R\$ 900.000,00	R\$ 0	R\$ 0		

Id	Necessidade	G	U	T	Prioridade
ITA.N.2	Implantação de sistemas e documentação	3	2	3	18
	Situação atual	T.I.C. não possui sistema para controle de incidentes; Não existe documentação da infraestrutura de servidores, serviços ou redes; Não existe política de formatação e manutenção programada para laboratórios de informática.			
	Implicações	Falta de continuidade nos serviços prestados na área de T.I. Em caso de saída de um servidor da área; Manutenções preventivas e periódicas nos laboratórios levam muito tempo para serem concluídas.			
	Meta	---			
	Ações	Documentação de rede; Automação Manutenção Laboratórios Informática: Políticas de formatação, controle de softwares (inventário), acesso remoto.			
	Responsável	---			
	Investimento total	R\$ 0			
	Capital	Funcionamento	Capacitação		
	R\$ 0	R\$ 0	R\$ 0		

Id	Necessidade	G	U	T	Prioridade
ITA.N.3	Ampliação do enlace de Internet	4	4	5	80
	Situação atual	Todos os computadores acessam à Internet através de um link de 1Mb com a RNP.			
	Implicações	Lentidão no acesso à Internet principalmente aos sistemas do IFSC. Em alguns casos chega à indisponibilidade do sinal.			
	Meta	Ampliação do enlace da RNP até jul/2012; Aquisição de enlace com recursos próprios até dez/2012			
	Ações	Aguardar ampliação do enlace através de licitação pela RNP; Lançar edital para aquisição de enlace de dados com mensalidade paga através do orçamento do campus.			
	Responsável	---			
	Investimento total	R\$ 36.000,00			
	Capital	Funcionamento	Capacitação		
	R\$	R\$ 36.000,00	R\$		

Id	Necessidade	G	U	T	Prioridade
ITA.N.4	Sistema para controle de vírus de computador	3	3	3	27
	Situação atual	Estações de trabalho utilizam software livre para controle de vírus.			
	Implicações	Falta de controle com relação à atualização da base de assinaturas de vírus; Intervenção técnica é feita manualmente e em cada estação de trabalho de forma isolada; Qualquer usuário pode desabilitar o anti-vírus; Fácil disseminação de vírus na rede e dificuldade de controle em caso de epidemia.			
	Meta	Adquirir antivírus a partir de Edital lançado no segundo semestre pela DTIC.			
	Ações	Aquisição de software antivírus			
	Responsável	---			
	Investimento total	R\$ 5.500,00			
	Capital	Funcionamento	Capacitação		
	R\$ 5.500,00	R\$ 0	R\$ 0		

Id	Necessidade	G	U	T	Prioridade
ITA.N.5	Capacitação	2	2	2	8
	Situação atual	Não existe nenhuma estação com Linux na rede; Servidores do campus aprendem a utilizar equipamentos multimídia por conta própria.			
	Implicações	Em caso de adoção do sistema operacional GNU/Linux usuários não estarão capacitados para uso do ambiente desktop.			
	Meta	Preparar capacitações em software livre (Linux e BrOffice) para que ocorram com certa frequência, ou sob demanda (contratação de novos servidores, por exemplo).			
	Ações	BrOffice; Linux; Utilização equipamentos			
	Responsável	Analista e Técnico de TI			
	Investimento total	R\$ 0			
	Capital	Funcionamento	Capacitação		
	R\$ 0	R\$ 0	R\$ 0		

Campus Lages

Id	Necessidade	G	U	T	Prioridade
LAG.N.1	Melhoras nos Serviços de Rede	2	4	4	32
	Situação atual	Usuários utilizam credenciais locais para logar nos computadores; Switchs de rede encontram-se sem link de redundância, sem configuração de VLANs e sem protocolo para controle de loops; Não existe prioridade no acesso à serviços como webconferência; Servidor de impressão funcionando em uma estação de trabalho.			
	Implicações	Não é possível implementar um controle de quotas, arquivos ou acesso à sistemas de forma descentralizada; Em caso de falha de um link de backbone, todo o segmento da rede fica sem acesso; Reuniões em video-conferencia e acesso à sistemas do IFSC tendem a ficar lentos em momentos de grande fluxo de acesso à Internet; Hardware do servidor de impressão não preparado para trabalhar em regime 24/7. Sistema de impressão comprometido.			
	Meta	Prioridade máxima para montagem do servidor de arquivos, o qual garantirá a descentralização das credenciais de acesso à rede e acesso aos sistemas do IFSC; Demais serviços serão realizados conforme planejamento até final do ano; Aplicação do QoS e STP na rede serão iniciados no segundo semestre de 2012, com prazo término em jul/2013.			
	Ações	Montagem e configuração do servidor arquivos; Inserir todos computadores no Domínio CEFETSC; Configuração Switchs; Reestruturação da rede (VLANs); Servidor de backup; Virtualizar servidor de impressão; QoS; STP			
	Responsável	Glaudson M. Verzeletti			
	Investimento total	R\$ 0			
	Capital	Funcionamento	Capacitação		
	R\$ 0	R\$ 0	R\$ 0		

Id	Necessidade	G	U	T	Prioridade
LAG.N.2	Implantação de infraestrutura	3	4	5	60
	Situação atual	Os pontos de acesso (wireless) não estão disponíveis em todo o campus; Servidores, visitantes e alguns alunos de pesquisa utilizam o mesmo login para autenticação na rede wireless; Alguns racks estão fixados, porém os ativos de rede não foram instalados neles; Os computadores não estão disponíveis com exclusividade para os servidores do campus; Alunos não têm onde consultar os periódicos e sistemas da biblioteca; Sala do datacenter não tem circuito elétrico individual e não tem segundo nobreak para redundância.			
	Implicações	Servidores não conseguem acesso à Internet de qualquer sala de aula do campus; Qualquer usuário com a senha da wireless pode-se conectar à rede, adquirindo acesso aos serviços fornecidos pelo campus; Acesso à rede cabeada não está disponível em todo o campus; Docentes utilizam computadores em conjunto para realizar suas atividades diárias, prejudicando as atividades acadêmicas; Alunos que não têm acesso à Internet em casa encontram dificuldades no acesso aos periódicos e sistemas da biblioteca; Em caso de queda no fornecimento elétrico, servidores do datacenter desligam; Manutenção elétrica no setor de T.I. ocasiona desligamento da sala do datacenter.			
	Meta	Concluir adequação da sala do datacenter com prioridade máxima; Montagem dos Racks, APs e disponibilidade dos computadores até final do primeiro semestre; Instalação dos DataShows até final do ano. - Criar projeto para divisão do sinal wireless, e autenticação via RADIUS e OpenLDAP até Dez/2012			
	Ações	Instalação Pontos de Acesso (AP) Wireless em todo Campus; Divisão Wireless (TAE, Docente, ACAD): Com autenticação centralizada LDAP; Configuração dos switches e montagem do cabeamento nos racks; Cabear laboratórios de informática após montagem dos racks; Instalação de computadores para todos servidores; Instalação DataShows em salas de aula; Instalação de computadores na biblioteca para consulta de periódicos; Adequação rede elétrica que alimenta datacenter e ligação do segundo nobreak.			
	Responsável	Glaudson M. Verzeletti			
	Investimento total	R\$ 0			
	Capital	Funcionamento	Capacitação		
	R\$ 0	R\$ 0	R\$ 0		

Id	Necessidade	G	U	T	Prioridade
LAG.N.3	Melhora na telefonia	4	5	5	100
	Situação atual	Campus utiliza apenas uma linha telefônica provisória.			
	Implicações	Comunidade externa ao Campus encontra dificuldade ao tentar contato telefônico; Comunidade interna (servidores) disputam lugar para fazer ligações à serviço.			
	Meta	Instalar a central telefônica e os aparelhos telefônicos logo após ativação do enlace E1, contratado via licitação; Sistema de tarifação será feito conforme planejamento de atividades durante o primeiro semestre.			
	Ações	Instalação link E1; Instalação da central telefônica; Criação de políticas de telefonia; Instalar ramais nas salas			
	Responsável	Glaudson M. Verzeletti			
	Investimento total	R\$ 14.400,00			
	Capital	Funcionamento	Capacitação		
	R\$ 0	R\$ 14.400,00	R\$ 0		

Id	Necessidade	G	U	T	Prioridade
LAG.N.4	Disponibilidade de Sistemas do IFSC	4	2	2	16
	Situação atual	Sistemas acadêmicos e de biblioteca não disponíveis; Campus não tem um site implantado; Professores não tem página pessoal ou sistema EAD de complemento às atividades pedagógicas.			
	Implicações	Apenas um servidor do Registro Acadêmico com acesso ao ISA-AC via terminal service, ocasionando sobrecarga de trabalho e demora no atendimento ao público; Comunicação com a comunidade externa não é ampla sem um meio de divulgação de notícias centralizada; Compartilhamento de arquivos e informação entre professores e alunos é prejudicada.			
	Meta	Instalação do sistema acadêmico e sistema da biblioteca com prioridade máxima. Depende da instalação do servidor de arquivos, adequação das estações ao domínio e instalação de ativos (switchs) em racks de parede; Site do campus será implantado dentro do prazo estabelecido por Instrução Normativa; Site de professores e Moodle dependem de padrões estabelecidos pela DTIC e investimento em servidor de rede.			
	Ações	Implantação ISA-AC Campus; Site Campus; SophiA - Biblioteca; Moodle			
	Responsável	Glaudson M. Verzeletti			
	Investimento total	R\$ 23.000,00			
	Capital	Funcionamento	Capacitação		
	R\$ 23.000,00	R\$ 0	R\$ 0		

Id	Necessidade	G	U	T	Prioridade
LAG.N.5	Implantação de sistemas no campus	2	5	5	50
	Situação atual	- Demanda de impressão requer uma segunda impressora. - Sistema de agendamento de recursos feito manualmente. - T.I.C. não possui sistema para controle de incidentes. - Não existe documentação da infraestrutura de servidores, serviços ou redes. - Ponto eletrônico funcionando em apenas uma estação de trabalho localizada na sala da C.T.I.C. - Não existe servidor de rede dedicado à rede acadêmica, para fins pedagógicos. - Não existe política de formatação e manutenção programada para laboratórios de informática.			
	Implicações	- Pagamento frequente de impressões excedentes. - Filas de servidores aguardando impressão, causando lentidão nas atividades internas. - Ordens de serviços são mal gerenciadas, gerando atrasos no atendimento e falta de geração de indicadores. - Falta de continuidade nos serviços prestados na área de T.I. Em caso de saída de um servidor da área. - Manutenção do ponto eletrônico feita pelos servidores do setor de Gestão de Pessoas dependem da disponibilidade do computador. - Manutenções preventivas e periódicas nos laboratórios levam muito tempo para serem concluídas.			
	Meta	- Alguns sistemas dependem de padronização pela DTIC outros no entanto serão utilizados softwares livres, como é o caso da manutenção agendada dos laboratórios e sistema de controle de incidentes. - Sistemas serão implantados gradativamente durante o ano de 2012, conforme planejamento, com previsão de término em Jul/2013			
	Ações	- Documentação de rede – online - Melhorias no sistema de quotas de impressão - Site do setor T.I. (Formulários, normas, procedimento, indicadores, etc) - Sistemas online agendamento (carro, laboratório e materiais) - Sistema suporte (RT) - Implantação Quotas para servidor de arquivos - Automação Manutenção Laboratórios Informática: Políticas de formatação, controle de softwares (inventário), acesso remoto. - Site Professores - Adequação programa Ponto Eletrônico: Instalação em rede - Servidor web para desenvolvimento: utilizado pelos alunos do curso de informática (glass fish) - Servidor armazenamento arquivos – alunos (aulas) - Domínio Rede Acadêmica			
	Responsável	Glaudson M. Verzeletti			
	Investimento total	R\$ 24.800,00			
	Capital	Funcionamento	Capacitação		
	R\$ 20.000,00	R\$ 4.800,00	R\$ 0		

Id	Necessidade	G	U	T	Prioridade
LAG.N.6	Ampliação do enlace de Internet	4	4	5	80
	Situação atual	- Todos os computadores acessam à Internet através de um link de 1Mb com a RNP.			
	Implicações	- Lentidão no acesso à Internet principalmente aos sistemas do IFSC. Em alguns casos chega à indisponibilidade do sinal.			
	Meta	- Ampliação do enlace da RNP até jul/2012. - Aquisição de enlace com recursos próprios até Dez/2012			
	Ações	- Aguardar ampliação do enlace através de licitação pela RNP. - Lançar edital para aquisição de enlace de dados com mensalidade paga através do orçamento do campus.			
	Responsável	Glaudson M. Verzeletti			
	Investimento total	R\$ 36.000,00			
	Capital	Funcionamento	Capacitação		
	R\$ 0	R\$ 36.000,00	R\$ 0		

Id	Necessidade	G	U	T	Prioridade
LAG.N.7	Melhora nos Serviços de Internet	2	2	2	8
	Situação atual	- Não existe controle (relatórios) de acesso à Internet. - Usuários não precisam de autenticação para acessar à Internet através de proxy.			
	Implicações	- Auditoria para rastreamento de acesso à internet prejudicada. - Acesso à sites indevidos liberados facilitando a disseminação de vírus na rede.			
	Meta	- Projetar políticas de acesso à internet e bloqueio de sites até Dez/2012. Migração será projetada para início no primeiro trimestre de 2013.			
	Ações	- Divisão da saída de internet para as redes acadêmica e de servidores, com servidores proxy independentes, ou um servidor com 2 instâncias. - Readequação Proxy, com autenticação centralizada, autoconfiguração, relatórios e bloqueios personalizados de sites.			
	Responsável	Glaudson M. Verzeletti			
	Investimento total	R\$ 0			
	Capital	Funcionamento	Capacitação		
	R\$ 0	R\$ 0	R\$ 0		

Id	Necessidade	G	U	T	Prioridade
LAG.N.8	Implantação de sistema de Segurança	2	1	2	4
	Situação atual	- Não existe sistema de gerenciamento de rede. - Regras de acesso à internet são feitas através de um arquivo em texto puro (TXT). - Não existe controle de fluxo de dados na rede e identificação de vírus ou tentativas de invasão.			
	Implicações	- Manutenção das regras de firewall demoradas e passíveis de falhas, proporcionais ao aumento de regras no arquivo de texto. - Tráfego de vírus sem controle, facilitando a infecção via rede e dificultado o rastreamento. - Ações reativas aos problemas e não pró-ativas. - Tentativas de invasões não detectadas.			
	Meta	- Iniciar estudo de ferramentas de controle e gerência de rede logo no primeiro semestre de 2012. - Projeto de implementação será preparado a partir do segundo semestre com perspectivas de término no primeiro semestre de 2013. - Implantação prevista a partir do segundo semestre de 2013.			
	Ações	- Firewall: Instalar gerenciamento gráfico e implementar políticas de acesso/bloqueio através de firewall central. - Servidor de gerência: Nagios, Cacti, WeatherMap - Instalação estação para gerenciamento da rede, com envio de imagens e alertar para 2 ou mais monitores. - Segurança Switchs de rede: Port Security (Impedir que estações desconhecidas acessem a rede cabeada); DHCP Snoop (Impedir que falsos servidores DHCP ingressem na rede) - IDS/IPS: para controle de tentativas de invasão e detecção de vírus na rede.			
	Responsável	Glaudson M. Verzeletti			
	Investimento total	R\$ 20.000,00			
	Capital	Funcionamento	Capacitação		
	R\$ 20.000,00	R\$ 0	R\$ 0		

Id	Necessidade	G	U	T	Prioridade
LAG.N.9	Sistema para controle de Vírus	3	4	5	60
	Situação atual	- Estações de trabalho utilizam software livre para controle de vírus.			
	Implicações	- Falta de controle com relação à atualização da base de assinaturas de vírus. - Intervenção técnica é feita manualmente e em cada estação de trabalho de forma isolada. - Qualquer usuário pode desabilitar o anti-vírus. - Fácil disseminação de vírus na rede e dificuldade de controle em caso de epidemia.			
	Meta	- Preparar edital para ser lançado ainda em 2012, com aquisição de sistema para este ano, no máximo início do primeiro semestre de 2013.			
	Ações	- Aquisição de software anti-vírus para servidor com licença de windows server.			
	Responsável	Glaudson M. Verzeletti			
	Investimento total	R\$ 16.500,00			
	Capital	Funcionamento	Capacitação		
	R\$ 16.500,00	R\$ 0	R\$ 0		

Id	Necessidade	G	U	T	Prioridade
LAG.N.10	Capacitação	2	2	2	8
	Situação atual	- Usuários aprendem a utilizar a suíte de escritório (BrOffice) por conta própria. - Não existe nenhuma estação com Linux na rede. - Servidores do campus aprendem a utilizar equipamentos multimedia por conta própria. - Estagiários do setor aprendem a atividade profissional com os problemas apresentados durante as atividades diárias.			
	Implicações	- Reclamação e insatisfação dos servidores ao utilizarem software livre. - Em caso de adoção do sistema operacional GNU/Linux usuários não estarão capacitados para uso do ambiente desktop. - Estagiários demoram para resolver um problema técnico por encontrar dificuldade pela falta de conhecimento específico.			
	Meta	- Iniciar capacitação técnica com estagiário(s) do setor de T.I. - Preparar capacitações em software livre (Linux e BrOffice) para que ocorram com certa frequência, ou sob demanda (contratação de novos servidores, por exemplo).			
	Ações	- BrOffice - Linux - Utilização equipamentos - Produção de Vídeos - Estagiários			
	Responsável	Anderson F. Almeida			
	Investimento total	R\$ 0			
	Capital	Funcionamento	Capacitação		
	R\$ 0	R\$ 0	R\$ 0		

Campus São Miguel do Oeste

Id	Necessidade	G	U	T	Prioridade
SMO.N.1	Ramal VoIP	4	3	4	48
	Situação atual	Atualmente temos muitas ligações para Reitoria, o que eleva os gastos com telefonia.			
	Implicações	Gera uma conta telefônica com um valor bem elevado.			
	Meta	Finalização no ano de 2012			
	Ações	Após aumento da largura de banda da Internet, instalar o gateway VOIP que já possuímos.			
	Responsável	Equipe de TI			
	Investimento total	R\$ 0			
	Capital	Funcionamento	Capacitação		
	R\$ 0	R\$ 0		R\$ 0	

Id	Necessidade	G	U	T	Prioridade
SMO.N.2	Internet	5	4	5	100
	Situação atual	Nossa largura de banda de Internet não é capaz de atender satisfatoriamente mesmo quando somente servidores a estejam utilizando.			
	Implicações	Navegação na Internet torna-se lenta e acaba reduzindo a produtividade dos servidores que dela necessitam, como: registro acadêmico (ISAAC), biblioteca (Sophia), professores (pesquisa de conteúdo didático, etc). Quando a Internet é liberada nos laboratórios os sistemas citados tornam-se inoperantes. A largura de banda não nos permite liberar o acesso sem fio aos alunos.			
	Meta	Finalização no ano de 2012			
	Ações	Aumentar a largura de banda de nosso link de Internet.			
	Responsável	Equipe de TI			
	Investimento total	R\$ 0			
	Capital	Funcionamento	Capacitação		
	R\$ 0	R\$ 0		R\$ 0	

Id	Necessidade	G	U	T	Prioridade
SMO.N.3	Acesso wifi no campus	3	3	4	36
	Situação atual	Acesso à rede sem-fio é restrita aos servidores. Alunos não possuem acesso à Internet a não ser nos laboratórios de informática e biblioteca. Os laboratórios de informática somente são utilizados na presença de um professor e a Internet somente é liberada mediante solicitação. A biblioteca possui poucos computadores para atender a demanda.			
	Implicações	O alunos tem poucos locais para acesso à Internet. Isso dificulta a realização de pesquisas e também o acesso aos materiais didáticos colocados no Moodle.			
	Meta	Finalização no ano de 2012			
	Ações	Após aumentar a largura de banda de nosso link de Internet. Adquirir infraestrutura para oferecer conectividade wifi aos alunos.			
	Responsável	Equipe de TI			
	Investimento total	R\$ 0			
	Capital	Funcionamento	Capacitação		
	R\$ 0	R\$ 0	R\$ 0		

Id	Necessidade	G	U	T	Prioridade
SMO.N.4	Fitas LTO-3 para backup	3	2	3	18
	Situação atual	O campus possui atualmente 10 fitas.			
	Implicações	Quando uma fita começar a apresentar problemas a mesma será substituída pela fita que contém o backup mais antigo. É desejável a substituição por uma fita nova a fim de não perder cópias de segurança já realizadas.			
	Meta	Aquisição no ano de 2012			
	Ações	Adquirir 3 novas fitas para backup.			
	Responsável	Equipe de TI			
	Investimento total	R\$ 237,00			
	Capital	Funcionamento	Capacitação		
	R\$ 237,00	R\$ 0	R\$ 0		

Id	Necessidade	G	U	T	Prioridade
SMO.N.5	Fitas LTO-3 de limpeza	5	4	3	60
	Situação atual	Hoje a unidade de gravação está em um ambiente climatizado porém não isolado. Ainda há acúmulo de pó sobre a mesma, no entanto muito menos do que antes.			
	Implicações	O pó penetra na unidade de gravação prejudicando as operações de leitura/escrita.			
	Meta	Aquisição no ano de 2012			
	Ações	Adquirir 1 fita de limpeza LTO-3			
	Responsável	Equipe de TI			
	Investimento total	R\$ 300,00			
	Capital	Funcionamento	Capacitação		
	R\$ 300,00	R\$ 0	R\$ 0		

Campus São José

Id	Necessidade	G	U	T	Prioridade
SJO.N.1	Aumento da capacidade dos servidores	4	3	3	36
	Situação atual	Os servidores possuem pouca memória e os discos rígidos são lentos			
	Implicações	Pouca capacidade de máquinas virtuais e indisponibilidade de alguns servidores.			
	Meta	Até final de 2012			
	Ações	Adicionar mais memória e substituir os discos atuais.			
	Responsável	Equipe de TI			
	Investimento total	R\$ 10.588,00			
	Capital	Funcionamento	Capacitação		
	R\$ 10.588,00	R\$ 0	R\$ 0		

Campus Jaraguá do Sul

Id	Necessidade	G	U	T	Prioridade
JAR.N.1	Cabeamento rede	5	5	4	100
	Situação atual	Precária			
	Implicações	Alunos/Servidores			
	Meta	2012			
	Ações	Novo cabeamento de rede			
	Responsável	André/Fernanda/Wilson			
	Investimento total	R\$ 90.000,00			
	Capital	Funcionamento	Capacitação		
	R\$ 90.000,00	R\$ 0	R\$ 0		

Id	Necessidade	G	U	T	Prioridade
JAR.N.2	Novos servidores	3	3	3	27
	Situação atual	Estável			
	Implicações	Alunos/Servidores			
	Meta	2012			
	Ações	Aquisição de novos computadores de rack			
	Responsável	André/Wilson			
	Investimento total	R\$ 15.000,00			
	Capital	Funcionamento	Capacitação		
	R\$ 15.000,00	R\$ 0	R\$ 0		

Campus Criciúma

Id	Necessidade	G	U	T	Prioridade
CRI.N.1	Link de Internet 10MB	4	5	3	60
	Situação atual	Atualmente temos um link de 01 Mb, o que não comporta a necessidade do campus. O ideal seria um de 10 Mb.			
	Implicações	Baixo desempenho nas atividades dependentes do link, as quais são muitas.			
	Meta	Conclusão até 07/2012			
	Ações	Pregão Eletrônico, Licitação			
	Responsável	—			
	Investimento total	R\$ 0			
	Capital	Funcionamento	Capacitação		
R\$ 0	R\$ 0	R\$ 0		R\$ 0	

Id	Necessidade	G	U	T	Prioridade
CRI.N.2	Sistema para reserva de recursos	1	2	1	2
	Situação atual	Necessidade citada por todos as unidades na última edição do SETIC.			
	Implicações	Trabalho do DTIC em parceria com os campis			
	Meta	Desenvolvimento			
	Ações	Conclusão até 12/2012			
	Responsável	—			
	Investimento total	R\$ 0			
	Capital	Funcionamento	Capacitação		
R\$ 0	R\$ 0	R\$ 0		R\$ 0	

Id	Necessidade	G	U	T	Prioridade
CRI.N.3	Sistema de Videoconferencia	2	4	3	24
	Situação atual	Depende da ampliação do Link. Com está ferramenta reduziremos os custos com viagens para reuniões na reitoria e em outros campis.			
	Implicações	Redução de despesas			
	Meta	Conclusão até 07/2012			
	Ações	Implantação após o link ser ampliado			
	Responsável	—			
	Investimento total	R\$ 0			
	Capital	Funcionamento	Capacitação		
R\$ 0	R\$ 0	R\$ 0		R\$ 0	

Id	Necessidade	G	U	T	Prioridade
CRI.N.4	Moodle e Wi-fi no LDAP – Para alunos	2	2	3	12
	Situação atual	Em estudo e desenvolvimento pelo DTIC			
	Implicações	Maiores acessibilidade ao alunos			
	Meta	Conclusão até 12/2012			
	Ações	Desenvolvimento pela DTIC e TICs			
	Responsável	—			
	Investimento total	R\$ 0			
	Capital	Funcionamento	Capacitação		
R\$ 0	R\$ 0	R\$ 0		R\$ 0	

Id	Necessidade	G	U	T	Prioridade
CRI.N.5	Treinamentos em linux para redes	1	3	3	9
	Situação atual	Capacitações em linux para os servidores da T.I. Pois teremos que implantar o mesmo em maior quantidade em nosso campus.			
	Implicações	Mais qualidade no serviço executado pelas equipes de T.I.			
	Meta	Processo intensivo de Treinamento			
	Ações	Auxílio em eventos de capacitação, barganha de maior número de vagas em cursos na RNP, SETEC e demais órgãos.			
	Responsável	---			
	Investimento total	R\$ 0			
	Capital	Funcionamento	Capacitação		
	R\$ 0	R\$ 0	R\$ 0		

Id	Necessidade	G	U	T	Prioridade
CRI.N.6	Computadores	3	2	3	18
	Situação atual	Ampliação e instalação de novos laboratórios, equipamentos para novps servidores e demais necessidades de equipamentos do campus			
	Implicações	Maior disponibilidade de laboratório aos alunos			
	Meta	Conclusão até 12/2012			
	Ações	Licitações Imediatas			
	Responsável	---			
	Investimento total	R\$ 0			
	Capital	Funcionamento	Capacitação		
	R\$ 0	R\$ 0	R\$ 0		

Id	Necessidade	G	U	T	Prioridade
CRI.N.7	AntiVirus	2	4	2	16
	Situação atual	Necessitamos de um antivírus corporativo, visto que possuímos mais de 120 equipamentos com Windows em nosso campus.			
	Implicações	Maior segurança de informações			
	Meta	Conclusão até 12/2012			
	Ações	Licitações Imediatas			
	Responsável	---			
	Investimento total	R\$ 0			
	Capital	Funcionamento	Capacitação		
	R\$ 0	R\$ 0	R\$ 0		

Campus Urupema

Id	Necessidade	G	U	T	Prioridade
URU.N.1	Estabilização da rede elétrica do laboratório de informática	3	3	5	45
	Situação atual	Rede elétrica desprotegida			
	Implicações	Eventual queima dos equipamentos (PC's, Switches, projetos)			
	Meta	Equipamentos da sala de informática protegidos por nobreak			
	Ações	Aquisição de Nobreaks.			
	Responsável	Jorge Pereira e Julio Cesar Araujo			
	Investimento total	R\$ 20.000,00			
	Capital	Funcionamento	Capacitação		
	R\$ 20.000,00	R\$ 0	R\$ 0		

Id	Necessidade	G	U	T	Prioridade
URU.N.2	Ampliação do sistema de telecomunicação	2	2	2	8
	Situação atual	Possuímos 4 aparelhos analógicos e 1 digital			
	Implicações	Impossibilidade de expansão dos ramais por falta de aparelhos quando da demanda para o próximo semestre.			
	Meta	Todas as dependências estratégicas do campus com pelo menos um ramal telefônico			
	Ações	Aquisição de aparelhos de telefone			
	Responsável	Jorge Pereira e Julio Cesar Araujo			
	Investimento total	R\$ 200,00			
	Capital	Funcionamento	Capacitação		
	R\$ 200,00	R\$ 0	R\$ 0		

Id	Necessidade	G	U	T	Prioridade
URU.N.3	Instalação do site do campus Urupema	3	4	3	36
	Situação atual	Não possui			
	Implicações	Inadequação as normas da instituição.			
	Meta	Website acessível ao público			
	Ações	Colocar website do campus no ar			
	Responsável	Jorge Pereira e Julio Cesar Araujo			
	Investimento total	R\$ 0			
	Capital	Funcionamento	Capacitação		
	R\$ 0	R\$ 0	R\$ 0		

Id	Necessidade	G	U	T	Prioridade
URU.N.4	Material de manutenção de TI	3	3	3	27
	Situação atual	Não possui			
	Implicações	Inoperância dos equipamentos à medida que forem dando defeito.			
	Meta	Estar apto a dar pronta manutenção aos equipamentos de TI			
	Ações	Compra de ferramentas e peças			
	Responsável	Jorge Pereira e Julio Cesar Araujo			
	Investimento total	R\$ 1.000,00			
	Capital	Funcionamento	Capacitação		
	R\$ 1.000,00	R\$ 0	R\$ 0		

Id	Necessidade	G	U	T	Prioridade
URU.N.5	Implantação de estrutura para videoconferência	3	2	3	18
	Situação atual	Não possui			
	Implicações	Inviabilidade de criação de cursos EaD			
	Meta	Oferecer cursos à distância			
	Ações	Aquisição de equipamentos e treinamento de pessoal			
	Responsável	Jorge Pereira e Julio Cesar Araujo			
	Investimento total	R\$ 15.000,00			
	Capital	Funcionamento	Capacitação		
	R\$ 15.000,00	R\$ 0	R\$ 0		

Id	Necessidade	G	U	T	Prioridade
URU.N.6	Implementação do ISAC e do Sophia	3	3	3	27
	Situação atual	O uso é feito via acesso remoto.			
	Implicações	Inserção e acompanhamento do banco de dados de alunos é feito de forma não satisfatória. O mesmo se aplica à catalogação dos livros.			
	Meta	Sistemas implantados até o fim deste 2012.			
	Ações	Configuração de ambos sistemas.			
	Responsável	Jorge Pereira e Julio Cesar Araujo			
	Investimento total	R\$ 0			
	Capital	Funcionamento	Capacitação		
	R\$ 0	R\$ 0	R\$ 0		

Id	Necessidade	G	U	T	Prioridade
URU.N.7	Aquisição de um pacote antivírus	3	4	4	48
	Situação atual	Não possui			
	Implicações	Vulnerabilidade dos sistemas computacionais do campus			
	Meta	Pacotes instalados ainda em 2012.			
	Ações	Aquisição pela Reitoria			
	Responsável	Jorge Pereira e Julio Cesar Araujo			
	Investimento total	R\$ 0			
	Capital	Funcionamento	Capacitação		
	R\$ 0	R\$ 0	R\$ 0		

Campus Florianópolis

Id	Necessidade	G	U	T	Prioridade
FLN.N.1	Aquisição de tronco de telefonia digital com 30 linhas e aumento do número de ramais DDR para 1000	3	4	4	48
	Situação atual	Atualmente tem-se 200 ramais DDR			
	Implicações	Congestionamento para originar e receber chamadas externas. Ligações saintes sem identificação do ramal que a originou			
	Meta	Aumentar o número de linhas para ligações externas e garantir a identificação de todos os ramais até janeiro de 2013.			
	Ações	Adquirir mais um link E1 para voz (30 linhas) e aumentar a numeração existente no DDR			
	Responsável	CTIC			
	Investimento total	R\$ 5.000,00			
	Capital	Funcionamento	Capacitação		
	R\$ 5.000,00	R\$ 0	R\$ 0		

Id	Necessidade	G	U	T	Prioridade
FLN.N.2	Aquisição de linhas com operadoras de telefonia celular	3	4	4	48
	Situação atual	Atualmente não possuímos linhas com operadoras de telefonia celular			
	Implicações	Ligações para celulares realizadas através da telefonia fixa.			
	Meta	Aumentar a eficiência e a eficácia na utilização da Central Telefônica e reduzir os gastos com ligações telefônicas até janeiro de 2013			
	Ações	Adquirir planos com operadoras de telefonia celular			
	Responsável	CTIC			
	Investimento total	R\$ 2.000,00			
	Capital	Funcionamento	Capacitação		
	R\$ 2.000,00	R\$ 0	R\$ 0		

Id	Necessidade	G	U	T	Prioridade
FLN.N.3	Melhoria no controle de acesso dos laboratórios	5	4	3	60
	Situação atual	Falta um controle efetivo de acesso aos laboratórios para os professores e os alunos			
	Implicações	Ocorrências de furtos e danos aos equipamentos			
	Meta	Melhor controle de acesso aos laboratórios; Diminuição das ocorrências de furtos e danos aos equipamentos; Aumento da disponibilidade dos laboratórios para a comunidade até dezembro de 2013.			
	Ações	Estudar as soluções existentes no mercado; Contatar empresas que oferecem o serviços; Realizar um levantamento das necessidades; Elaborar e realizar o processo de licitação para a instalação e configuração da solução;			
	Responsável	CTIC			
	Investimento total	R\$ 100.000,00			
	Capital	Funcionamento	Capacitação		
	R\$ 100.000,00	R\$ 0	R\$ 0		

Id	Necessidade	G	U	T	Prioridade
FLN.N.4	Implantação de um software para edição de partitura	2	3	3	18
	Situação atual	Inexistência de software para edição de partituras			
	Implicações	Processo de edição de partituras muito lento			
	Meta	Implantar um software de edição de partituras até julho de 2012			
	Ações	Analisar os softwares existentes para edição de partituras e apresentar a Coordenação de Artes			
	Responsável	CTIC			
	Investimento total	R\$ 0			
	Capital	Funcionamento	Capacitação		
	R\$ 0	R\$ 0	R\$ 0		

Id	Necessidade	G	U	T	Prioridade
FLN.N.5	Reforma do Data Center	5	5	5	125
	Situação atual	Falta de Segurança no Data center do Campus Florianópolis, documentação da rede de dados e disposição dos equipamentos ativos de redes e dos racks centrais. Fragilidade no acesso físico nas instalações.			
	Implicações	Fragilidade na questão de manutenção e tempo de resposta de sinistro.			
	Meta	Rápida identificação de problemas na Rede de dados do Campus; Evitar a queima de equipamentos servidores do campus; Garantir maior segurança para os servidores e os dados armazenados da CTIC do Campus;			
	Ações	Elaboração de um projeto e execução de reforma do Data Center, envolvendo uma empresa especializada, de modo a garantir mais segurança para o Data Center.			
	Responsável	CTIC			
	Investimento total	R\$ 300.000,00			
	Capital	Funcionamento	Capacitação		
	R\$ 300.000,00	R\$ 0	R\$ 0		

Id	Necessidade	G	U	T	Prioridade
FLN.N.6	Monitoramento Eletrônico	3	3	4	36
	Situação atual	Falta monitoramento eletrônico dentro dos Laboratórios			
	Implicações	Fragilidade no controle de acesso as laboratórios da instituição.			
	Meta	Aumento no controle de acesso aos laboratórios.			
	Ações	Ampliação do sistema de monitoramento existente			
	Responsável	CTIC			
	Investimento total	R\$ 50.000,00			
	Capital	Funcionamento	Capacitação		
	R\$ 50.000,00	R\$ 0	R\$ 0		

Id	Necessidade	G	U	T	Prioridade
FLN.N.7	Equipamentos de TIC para ampliação e manutenção dos recursos de TIC da parte administrativa do campus	3	4	4	48
	Situação atual	Falta equipamentos necessários para a ampliação e manutenção da rede lógica do campus. Aquisição de computadores e ativos de redes.			
	Implicações	Equipamentos desatualizados e necessário a manutenção/substituição			
	Meta	Aumento e reposição no número de pontos de redes lógico bem como o de computadores			
	Ações	Ampliação e reposição do sistema de rede de dados já existente			
	Responsável	CTIC			
	Investimento total	R\$ 850.000,00			
	Capital	Funcionamento	Capacitação		
	R\$ 850.000,00	R\$ 0	R\$ 0		

Id	Necessidade	G	U	T	Prioridade
FLN.N.8	Ampliação da infraestrutura da rede de dados do campus	3	4	4	48
	Situação atual	Falta adequar o sistema de rede dados ao crescente números de laboratórios dentro do campus			
	Implicações	rede da dados sobrecarregada			
	Meta	Aumento e reposição no número de pontos de redes lógico			
	Ações	Ampliação e reposição do sistema de rede de dados já existente			
	Responsável	CTIC			
	Investimento total	R\$ 250.000,00			
	Capital	Funcionamento	Capacitação		
	R\$ 250.000,00	R\$ 0	R\$ 0		

Id	Necessidade	G	U	T	Prioridade
FLN.N.9	Licença do Virtualizar	3	4	4	48
	Situação atual	Falta de Licença para o virtualizador de Máquinas da CTIC			
	Implicações	Ineficiência do sistema de virtualização de máquinas			
	Meta	---			
	Ações	Ampliação e reposição do sistema de rede de dados já existente			
	Responsável	Aumento e reposição de serviços de redes do campus			
	Investimento total	R\$ 15.000,00			
	Capital	Funcionamento	Capacitação		
	R\$ 15.000,00	R\$ 0	R\$ 0		

Id	Necessidade	G	U	T	Prioridade
FLN.N.10	Access Point	5	5	5	125
	Situação atual	necessidade da aquisição da mais equipamentos access point de alto desempenho para cobrir os principais pontos do campus			
	Implicações	Falta de cobertura da do sistema da rede sem fio			
	Meta	Ampliação e reposição do sistema de rede de sem fio já existente			
	Ações	Aumento e reposição de serviços de redes do campus			
	Responsável	CTIC			
	Investimento total	R\$ 25.000,00			
	Capital	Funcionamento	Capacitação		
	R\$ 25.000,00	R\$ 0	R\$ 0		

Id	Necessidade	G	U	T	Prioridade
FLN.N.11	Instalação da rede lógica prédio novo	5	4	4	80
	Situação atual	O prédio novo não tem estrutura lógica			
	Implicações	Não será possível fazer mudança para o prédio novo			
	Meta	Prédio novo adequado ao ensino			
	Ações	Contratação do serviço			
	Responsável	Departamento Acadêmico de Metal e Mecânica			
	Investimento total	R\$ 85.000,00			
	Capital	Funcionamento	Capacitação		
	R\$ 85.000,00	R\$ 0	R\$ 0		

Id	Necessidade	G	U	T	Prioridade
FLN.N.12	Aquisição de computadores gráficos e administrativos prédio novo	3	4	4	48
	Situação atual	Laboratórios novos sem computadores			
	Implicações	Laboratórios com estrutura precária			
	Meta	Prédio novo adequado ao ensino			
	Ações	Compra do equipamento			
	Responsável	Departamento Acadêmico de Metal e Mecânica			
	Investimento total	R\$ 162.000,00			
	Capital	Funcionamento	Capacitação		
	R\$ 162.000,00	R\$ 0	R\$ 0		